

**D**ieses Spiel für den Commodore 64 zeichnet sich durch seine Variationsvielfalt aus. Wie man aus dem Bildschirmfoto erkennen kann, befinden sich die Schätze auf mehreren Etagen verteilt, die wiederum untereinander mit Leitern verbunden sind. Die Verteilung der Schätze ist völlig zufällig, es kann daher auch vorkommen, daß in einem Stockwerk kein Schatz platziert ist. Vor Beginn des Spiels können Sie die Laufgeschwindigkeit des Männchens — und natürlich die damit korrelierte Bewegungsvitalität der Monster — in Stufen von Eins bis Zehn einstellen. Je höher der Schwierigkeitsgrad, desto mehr Punkte können Sie erzielen. Aber Vorsicht, es ist noch kein Meister vom Himmel gefallen. Die Spielstärke 10 dürfte für so manchen zur Erkenntnis der Selbstüberschätzung führen.

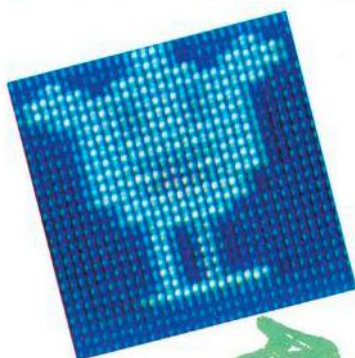
Haben Sie die erste Spielrunde überstanden, was nicht allzu schwierig ist, da Sie nur von einem Monster belästigt werden, so wird das gesamte Spielfeld neu aufgebaut. Das heißt die Leitern werden in einer völlig anderen Anordnung mit unterschiedlicher Länge positioniert. Auch das Monster hat sich vermehrt, nun wollen zwei Ungeheuer Ihren Erfolg verhindern. Bei jeder neuen Spielrunde kommt ein weiteres Monster hinzu. Die Sache beginnt knifflig zu werden. Jetzt sind Fingerspitzengefühl und Übersicht gefragt. Insgesamt haben Sie vier Schatzsucher zur Verfügung, um bis ans »Ende« der Strapazen zu gelangen.

Sie können Ihren Schatzsucher entweder über die Tastatur oder mit einem Joystick steuern. Und nun viel Spaß bei der Jagd auf den High Score. (G. Klausner)

#### 1. Programmaufbau:

Zeile 20:	Basic-RAM nach oben begrenzen
Zeile 80:	Spielanleitung aufrufen Maschinenprogramm laden
Zeile 110-190:	Spriteform lesen
Zeile 210-220:	Video Bank 2 (\$8000-\$BFFF) wählen, damit genügend Platz zum Speichern der Sprites vorhanden ist.
Zeile 230	Form des Schatzes
Zeile 240-400:	Sprites initialisieren, Spielfeld auf- bauen
Zeile 410-480:	Bewegen und Abfragen der Sprites/ Tastatur
Zeile 490-640:	Initialisieren der Geister
Zeile 650-770:	Laden des Maschinenprogramms
Zeile 780-1050:	Subroutine alle Schätze gehoben
Zeile 1060-1280:	Subroutine Zusammenstoß mit Geist
Zeile 1290-1320:	Subroutine Ton initialisieren
Zeile 1330-1680:	Subroutine Spielanleitung
Zeile 1690-1730:	Subroutine Spielfeld aufbauen
Zeile 1740-3300:	Subroutine Leitern stellen
Zeile 3310-3440:	Subroutine Schätze verteilen
Zeile 3450-3790:	Maschinenprogramm Bildschirmauf- bau
Zeile 3800-5970:	Maschinenprogramm Bewegung/ Tastaturabfrage
Zeile 5980-7950:	Spriteformen

Das Programm »Schatzsucher«  
nach Zeilennummern aufgeschlüsselt



**Der Name des Programms scheint zu täuschen. Denn die Schätze, die Sie suchen sollen, sind nicht irgendwo versteckt, im Gegenteil, sie liegen offen vor Ihnen. Nur beim Aufsammeln dieser wertvollen Gegenstände werden Sie von Monstern in nicht unerheblicher Art und Weise behin-**

**dert. Schlagen Sie den Monstern ein Schnip. Sie Reaktionsvermögen und Übersicht, vor al-**

#### 2. Erläuterungen:

Da Video Bank 2 gewählt wurde, muß dies dem Screen Editor mit POKE 648,132 mitgeteilt werden. Wird ein Programm nach Zeile 220 mit (RUN/STOP) (RESTORE) abgebrochen, ist auf dem Bildschirm nichts Sinnvolles zu erkennen, da der Screen-Editor nicht automatisch zurückgesetzt wird. Dies kann jedoch durch ein POKE 648,4 manuell geschehen. Beim Einlesen der DATA-Zeilen des Maschinenprogrammes wird alle 10 Zeilen ein Checksummentest durchgeführt, um Eingabefehler zu vermeiden. Dieser Test erkennt jedoch keine Fehler, die sich gegenseitig aufheben.

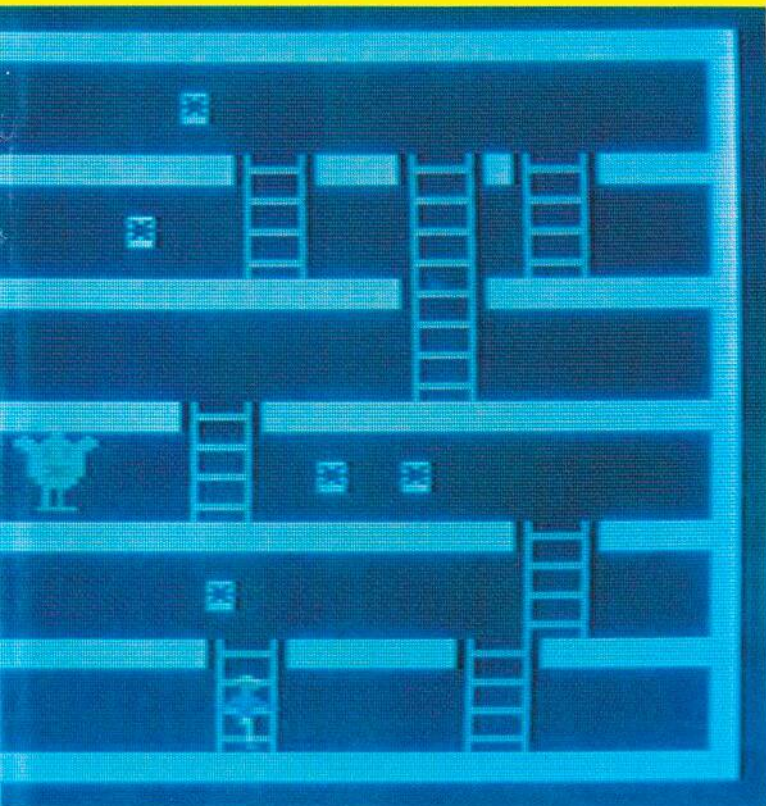
Wenn das Programm einwandfrei läuft, kann dieser Test entfernt werden, um das Einlesen der Data-Zeilen zu verkürzen. Am vorteilhaftesten ist es, wenn die beiden Maschinenprogramme mit Hilfe eines Monitors als Maschinenprogramm abgespeichert werden, da dies die Ladezeit gewaltig verringert.

\$C000-\$C0C4:	Programm zum Bildschirmaufbau
\$C400-\$C92E:	Programm Bewegung/ Tastaturabfrage
Temporäre Speicher:	\$CF90-\$CFFF
Zeiger:	\$FB, \$FC, \$FD, \$FE

Einige Erläuterungen zum »Schatzsucher«



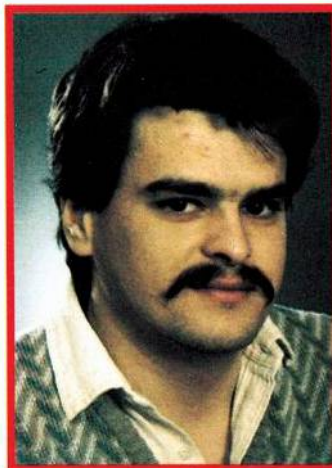
# zsucher



pchen, zeigen  
lem — bewahren Sie ruhig Blut.

Eine Spielszene vom »Schatzsucher«

Listing  
des Monats:  
Schatzsucher



Das Spiel  
Schatzsucher  
braucht sich nicht  
hinter profess-  
ionellen Spielen  
zu verstecken.  
Wegen der grafisch  
ansprechenden  
Lösung und  
dem Spielwitz  
wurde es  
zum Listing  
des Monats  
gewählt.

Der Autor Gerhard Klausner stellt sich im folgenden kurz selbst vor:

— Geboren am 8.12.1958 in Dornbirn/Österreich

— Ausbildung als Elektro-techniker

— Derzeitige Tätigkeit: Test-programmiererstellung für Lei-terplatten und Prüfplanung

— Zur Spielidee: Als ich im Sommer 1983 den Commo-dore 64 erwarb, da waren nur wenige Spielprogram-me erhältlich. Daher be-schloß ich, ein Spiel, das ich auf einem Spielautomaten gesehen hatte, in verbesser-ter Form für den C 64 zu er-stellen. Das Ergebnis von zir-ka 60 Stunden Arbeit liegt Ih-nen nun vor. Anmerkung: Das Spiel war ursprünglich vollkommen in Basic ge-schrieben, es war jedoch so langsam, so daß ich die Be-wegungsabläufe in einem Maschinenprogramm zu-sammenfaßte.

(Ing. Gerhard Klausner)

```
10 REM SCHATZSUCHER
20 POKE56,127
25 DIM LH(6,2):DIMLE(6,2)
30 FORX=0TO6:FORY=0TO2
40 LH(X,Y)=0
50 LE(X,Y)=0
60 NEXTY
70 NEXTX
80 GOSUB1330:GOSUB650
90 PU=0:DU=0:AS=1:PG=0
100 BA=32768
110 FORX=0TO62:READD:POKE15808+BA+X,DA:NEXT
120 FORX=0TO62:READD:POKE15872+BA+X,DA:NEXT
130 FORX=0TO62:READD:POKE15936+BA+X,DA:NEXT
140 FORX=0TO62:READD:POKE16000+BA+X,DA:NEXT
150 FORX=0TO62:READD:POKE16064+BA+X,DA:NEXT
160 FORX=0TO62:READD:POKE16128+BA+X,DA:NEXT
170 FORX=0TO62:READD:POKE832+BA+X,DA:NEXT
180 FORX=0TO62:READD:POKE896+BA+X,DA:NEXT
190 FORX=0TO62:READD:POKE960+BA+X,DA:NEXT
200 OT=PEEK(56578)
210 POKE56578,PEEK(56578)OR3:POKE56576,(PEEK(56576)AND252)OR1
220 POKE56578,OT:POKE648,132:PRINT"J"
230 WE=42+128:POKE53150,WE
240 POKE2040+BA,247:POKEV+21,3
250 V=53248:POKEV,32:POKEV+1,220:POKEV+21,1:POKEV+39,7:XM=32:YM=220:POKE2040+BA,2
260 POKEV+16,0
270 POKEV+37,2:POKEV+38,7:POKEV+39,6:POKEV+40,5:POKEV+41,4:POKEV+42,3:POKEV+43,7
280 POKEV+28,255
290 PU=0:DU=0:AS=1:PG=0
300 POKEV+21,3:POKE2040+BA,247
310 GOSUB1690:POKE53149,0
320 POKEV+16,PEEK(V+16)AND254:POKEV,32:POKEV+1,220:YM=220:XM=32:POKE2040+BA,247
```

```
330 GOSUB1740
340 GOSUB3310
350 PO=BA+1024+INT((YM-50)/8)*40+INT((XM-24)/8)
360 PH=INT(PO/256):PL=PO-PH*256
370 POKE53238,PL:POKE53239,PH
380 GOSUB490
390 POKE53265,PEEK(53265)OR16
400 GOSUB1290
410 REM MANN BEWEGEN/ABFRAGE
420 SYS50176
430 FORX=1TOSG:NEXT
```

Listing: »Schatzsucher«





```

450 IF(PEEK(V+30)AND(1))=1THEN1060
460 PU=PU+PEEK(53149):POKE53149,0
470 IFPU=10THEN780
480 GOTO 420
490 REM GEIST INITIALISIEREN
500 X(1)=32:Y(1)=58:X(2)=312:Y(2)=58:X(3)=32:Y(3)=90:
X(4)=312:Y(4)=90
510 POKEV+2,X(1):POKEV+3,Y(1)
520 POKEV+4,X(2)-255:POKEV+5,Y(2)
530 POKEV+6,X(3):POKEV+7,Y(3)
540 POKEV+8,X(4)-255:POKEV+9,Y(4):POKEV+16,20
550 POKE2041+BA,13:V(1)=0:POKE2042+BA,14:V(2)=1
560 POKE2043+BA,15:V(3)=2:POKE2044+BA,13:V(4)=0
570 FORK=1TO4:R(K)=2:NEXT
580 FORK=1TO4
590 PO(K)=BA+1024+INT((Y(K)-50)/8)*40+INT((X(K)-24)/8):NEXTK
600 FORK=1TO4:POKE53239+2*K,(INT(PO(K)/256))
610 POKE53238+2*K,(PO(K)-(INT(PO(K)/256))*256):NEXTK
620 POKE53229+2,37:POKE53229+4,34:POKE53229+6,37:POKE53229+8,34
630 POKE53219+2,37:POKE53219+4,34:POKE53219+6,37:POKE53219+8,34
640 POKEV+30,0:POKE54272+14,255:POKE54272+15,255:POKE54272+18,128:RETURN
650 REM LADEN DES MASCHINENPROGRAMMS
660 ZIEL=49152:XS=0
670 READX:IFX=-1THEN750
680 XS=XS+X
690 IF X<(-2)THEN GOTO 740
700 READX$:READ CHECKSUM:IFXS=CHECKSUMTHENXS=0:GOTO670
710 PRINT"U";CHECKSUMMENFEHLER IN "X$
720 PRINT"SOLLWERT=";CHECKSUM
730 PRINT"ISTWERT =";XS:STOP
740 POKEZIEL,X:ZIEL=ZIEL+1:GOTO670
750 IF ZIEL>51473THENRETURN
760 ZIEL=50176:GOTO670
770 RETURN
780 REM ALLE SCHAETZE GEHOEBEN
790 PG=(PU*AS*100)*PU(0)+(PG)
800 PU=0:POKE53149,0
810 IF MA<PGTHENMA=PG
820 V2=PEEK(V+21)
830 GOSUB920
840 PRINT"IHRE PUNKTE: ",PG
850 PRINT"MAXIMALE PUNKTE:",MA
860 PRINT"SIE HABEN NOCH ",(4-DU);" SCHATZSUCHER"
870 IF DU=4 THEN PRINT"SPIELENDEN":FORK=1TO5000:NEXTK:GOTO200
880 FORK=1TO5000:NEXTK:AS=AS+1
890 IFAS=2THENPOKEV+21,7:GOTO310
900 IFAS=3THENPOKEV+21,15:GOTO310
910 POKEV+21,31:GOTO310
920 SI=54272:POKESI+12,9:POKESI+13,255:POKESI+24,15:POKESI+11,33
930 FORX=0TO255STEP15:POKESI+8,X:POKESI+7,255
940 FORY=0TO255STEP15:POKESI+7,255-Y
950 NEXTY
960 NEXTX
970 POKESI+12,9:POKESI+13,0:POKESI+8,10:POKESI+7,177
980 IF V2=31 THEN UM=4
990 IF V2=15 THEN UM=3
1000 IF V2=07 THEN UM=2
1010 IF V2=03 THEN UM=1
1020 FORX=UM TO 0 STEP-1
1030 POKESI+11,33:POKESI+11,32
1040 POKEV+21,(PEEK(V+21)AND(255-2*X))
1050 FORY=0TO800:NEXTY:NEXTX:POKEV+21,0:PRINT"U":RETURN
1060 REM ZUSAMMENSTOSS MIT GEIST
1070 SI=54272:POKESI+12,9:POKESI+13,255:POKESI+24,15:POKESI+8,8:POKESI+7,255:POKESI+11,17
1080 V2=PEEK(V+21):POKEV+21,V2AND254
1090 FORZE=1TO10:POKEV+29,255:POKEV+23,255:POKESI+8,20
1100 FORWA=1TO70:NEXTWA:POKEV+29,0:POKEV+23,0:POKESI+8,8:FORWA=1TO70:NEXTWA:NEXT
ZE
1110 POKEV+29,0:POKEV+23,0:POKESI+11,0
1120 PG=(PU*AS*100)*PU(0)+PG
1130 PU=0:DU=DU+1
1140 IF MA<PGTHENMA=PG
1150 PRINT"U"
1160 POKEV+21,0
1170 PRINT"IHRE PUNKTE: ",PG
1180 PRINT"MAXIMALE PUNKTE:",MA
1190 PRINT"SIE HABEN NOCH ",(4-DU);" SCHATZSUCHER"
1200 IFDU=4 THEN PRINT"SPIELENDEN":FORK=1TO1000:NEXTK:GOTO1220
1210 GOTO1270
1220 POKE198,0:INPUT"SCHWIERIGKEITSGRAD ANGEBEN (1-10)";SG
1230 PU(0)=INT(SG)
1240 IFPU(0)>10THENPU(0)=10
1250 IFPU(0)<1THENPU(0)=1
1260 SG=100-10*PU(0):GOTO200
1270 FORK=1TO5000:NEXTK
1280 POKEV+21,V2:GOTO310
1290 REM TON
1300 SI=54272:FL=SI:FH=SI+1:TL=SI+2:TH=SI+3:W=SI+4:A=SI+5:H=SI+6:L=SI+24
1310 POKEL,15:POKEA,15*16+15:POKEH,1*16+1:POKETH,8:POKETL,0:POKEFH,14:POKEFL,162
1320 RETURN
1330 REM SPIELANLEITUNG
1340 POKE53280,2:POKE53281,2:PRINT"U"
1350 PRINT"COPYRIGHT COPYRIGHT COPYRIGHT COPYRIGHT"

```

# Vorgezogener Schluß des Listing (von Seite 95) »Schatzsucher«

```

6910 DATA 000,020,128
6920 DATA 000,020,128
6930 DATA 000,170,128
6940 DATA 002,170,000
6950 DATA 002,170,000
6960 DATA 008,170,000
6970 DATA 008,170,000
6980 DATA 004,170,000
6990 DATA 000,170,000
7000 DATA 000,255,000

```

```

7010 DATA 000,255,000
7020 DATA 000,195,000
7030 DATA 000,195,000
7040 DATA 000,131,000
7050 DATA 002,131,000
7060 DATA 000,002,000
7070 DATA 000,002,128
7080 REM MANN STEIGEND
LINKS
7090 DATA 000,060,000
7100 DATA 004,255,000
7110 DATA 008,020,000
7120 DATA 008,020,000
7130 DATA 002,020,000
7140 DATA 002,020,000
7150 DATA 002,170,000
7160 DATA 000,170,128
7170 DATA 000,170,128
7180 DATA 000,170,032
7190 DATA 000,170,032
7200 DATA 000,170,016
7210 DATA 000,170,000
7220 DATA 000,255,000
7230 DATA 000,255,000
7240 DATA 000,195,128
7250 DATA 000,195,128
7260 DATA 000,194,000
7270 DATA 000,194,128
7280 DATA 000,128,000
7290 DATA 002,128,000
7300 REM GEIST FORM 1
7310 DATA 000,040,000
7320 DATA 000,040,000
7330 DATA 000,170,000
7340 DATA 002,170,128
7350 DATA 002,105,128
7360 DATA 138,170,162
7370 DATA 170,170,170
7380 DATA 169,105,106
7390 DATA 170,085,170
7400 DATA 138,085,162
7410 DATA 010,150,160
7420 DATA 002,170,128
7430 DATA 002,170,128
7440 DATA 002,170,128
7450 DATA 000,170,000
7460 DATA 000,130,000
7470 DATA 000,130,000
7480 DATA 002,162,000
7490 DATA 000,002,000
7500 DATA 000,002,000
7510 DATA 000,010,128
7520 REM GEIST FORM 2
7530 DATA 000,040,000
7540 DATA 032,040,008
7550 DATA 168,170,042
7560 DATA 170,170,170
7570 DATA 042,105,168
7580 DATA 010,105,160
7590 DATA 010,105,160
7600 DATA 010,170,160
7610 DATA 010,170,160
7620 DATA 010,085,160
7630 DATA 010,150,160
7640 DATA 010,085,160
7650 DATA 002,170,128
7660 DATA 002,170,128
7670 DATA 000,170,000
7680 DATA 000,132,000
7690 DATA 000,132,000
7700 DATA 000,132,000
7710 DATA 000,132,000
7720 DATA 000,132,000
7730 DATA 001,170,128
7740 REM GEIST FORM 3
7750 DATA 000,040,000
7760 DATA 000,040,000
7770 DATA 000,170,000
7780 DATA 002,170,128
7790 DATA 002,105,128
7800 DATA 010,105,160
7810 DATA 010,170,160
7820 DATA 041,150,104
7830 DATA 041,085,104
7840 DATA 169,085,108
7850 DATA 170,105,170
7860 DATA 138,170,162
7870 DATA 130,170,130
7880 DATA 002,170,128
7890 DATA 000,170,000
7900 DATA 000,130,000
7910 DATA 000,130,000
7920 DATA 000,138,128
7930 DATA 000,128,000
7940 DATA 000,128,000
7950 DATA 002,160,000
READY.

```

## Listing »Schatzsucher« (Fortsetzung)



```

1360 PRINT"*****"
1370 PRINT"*****SCHATZSUCHE"
1380 PRINT"*****ING. KLAUSER G."
1390 PRINT"*****850 DORNBIRN"
1400 PRINT"*****HAHLINGEN 8"
1410 PRINT"*****AUSTRIA"
1420 PRINT"*****COPYRIGHT COPYRIGHT COPYRIGHT COPYRIGHT"
1430 FORK=1TO3000:NEXTK
1440 PRINT"J"
1450 PRINT"ES GEHT DARUM, MOEGLICHST VIELE SCHAETZE";
1460 PRINT"ZU HEBEN, OHNE VON DEN GEISTERN GEFANGEN";
1470 PRINT"ZU WERDEN."
1480 PRINT"WENN ALLE SCHAETZE GEHOEBEN SIND, DANN"
1490 PRINT"ERHALTEN SIE EIN FREISPIEL."
1500 PRINT"ZUSAETZLICH ERHOEHT SICH DER SCHWIERIG-KEITSGRAD."
1510 PRINT"BEI KONTAKT MIT EINEM GEIST WIRD NEU"
1520 PRINT"GESTARTET, DIE ANZAHL DER SCHATZSUCHER"
1530 PRINT"WIRD UM EINS VERRINGERT"
1540 PRINT"BEIM START STEHEN 4 SCHATZSUCHER ZUR VERFUEGUNG."
1550 PRINT"J"
1560 PRINT"*****BEWEGUNG: "
1570 PRINT"*****"
1580 PRINT"*****P> = AUFWAERTS"
1590 PRINT"*****K> = ABWAERTS"
1600 PRINT"*****KL> = LINKS"
1610 PRINT"*****KR> = RECHTS"
1620 PRINT"*****ODDER JOYSTICK 2"
1630 INPUT"DSCHWIERIGKEITSGRAD ANGEBEN (1-10)";SG
1640 PU(0)=INT(SG)
1650 IFPU(0)>10THENPU(0)=10
1660 IFPU(0)<1THENPU(0)=1
1670 SG=100-10*PU(0)
1680 RETURN
1690 REM SPELFIELD AUFBAUEN
1700 PRINT"J"
1710 SYS49152
1720 POKE53280,0:POKE53281,0
1730 RETURN
1740 REM LEITERN AUFBAUEN
1750 LA(2)=INT(RND(4)*3)+1
1760 IFLA(2)=1THEN1860
1770 LE(2,2)=INT(RND(5)*31)+1308+BA
1780 FORX=0TO3
1790 POKELE(2,2)-X*40,115
1800 POKELE(2,2)-X*40+54272-BA,10
1810 POKELE(2,2)-1-X*40,64
1820 POKELE(2,2)-1-X*40+54272-BA,10
1830 POKELE(2,2)-2-X*40,107
1840 POKELE(2,2)-2-X*40+54272-BA,10
1850 NEXTX
1860 LE(2,1)=INT(RND(5)*31)+1308+BA
1870 IFLE(2,1)>(LE(2,2)+8)THEN1900
1880 IFLE(2,1)<(LE(2,2)-11)THEN1900
1890 GOTO1860
1900 FORX=0TO3
1910 POKELE(2,1)-X*40,115
1920 POKELE(2,1)-X*40+54272-BA,10
1930 POKELE(2,1)-1-X*40,64
1940 POKELE(2,1)-1-X*40+54272-BA,10
1950 POKELE(2,1)-2-X*40,107
1960 POKELE(2,1)-2-X*40+54272-BA,10
1970 NEXT
1980 LA(3)=2
1990 IFLA(3)=1THEN2190
2000 LH(3,2)=INT(RND(6)*2)+1
2010 LE(3,2)=INT(RND(2)*31)+1468+BA
2020 IFLE(3,2)>LE(2,1)+5+160THEN2050
2030 IFLE(3,2)<LE(2,1)-7+160THEN2050
2040 GOTO2010
2050 IFLE(3,2)>LE(2,2)+5+160THEN2080
2060 IFLE(3,2)<LE(2,2)-7+160THEN2080
2070 GOTO2010
2080 FORX=1TO4*LH(3,2)
2090 POKELE(3,2)-(X-1)*40,115
2100 POKELE(3,2)-(X-1)*40+54272-BA,10
2110 POKELE(3,2)-1-(X-1)*40,64
2120 POKELE(3,2)-1-(X-1)*40+54272-BA,10
2130 POKELE(3,2)-2-(X-1)*40,107
2140 POKELE(3,2)-2-(X-1)*40+54272-BA,10
2150 NEXT
2160 LH(3,1)=INT(RND(6)*2)+1
2170 LE(3,1)=INT(RND(2)*31)+1468+BA
2180 IFLE(3,1)>LE(2,1)+3+160THEN2210
2190 IFLE(3,1)<LE(2,1)-3+160THEN2210
2200 GOTO2170
2210 IFLE(3,1)>LE(2,2)+5+160THEN2240
2220 IFLE(3,1)<LE(2,2)-7+160THEN2240
2230 GOTO2170
2240 IFLE(3,1)>LE(3,2)+5THEN2270
2250 IFLE(3,1)<LE(3,2)-7THEN2270
2260 GOTO2170
2270 FORX=1TO4*LH(3,1)
2280 POKELE(3,1)-(X-1)*40,115
2290 POKELE(3,1)-(X-1)*40+54272-BA,10

```

Listing »Schatzsucher«  
(Fortsetzung)

```

2300 POKELE(3,1)-1-(X-1)*40,64
2310 POKELE(3,1)-1-(X-1)*40+54272-BA,10
2320 POKELE(3,1)-2-(X-1)*40,107
2330 POKELE(3,1)-2-(X-1)*40+54272-BA,10
2340 NEXT
2350 LA(4)=INT(RND(1)*2)+1
2360 IFLA(4)=1THEN2470
2370 LH(4,2)=1
2380 LE(4,2)=INT(RND(2)*31)+1628+BA
2390 FORX=1TO4*LH(4,2)
2400 POKELE(4,2)-(X-1)*40,115
2410 POKELE(4,2)-(X-1)*40+54272-BA,10
2420 POKELE(4,2)-1-(X-1)*40,64
2430 POKELE(4,2)-1-(X-1)*40+54272-BA,10
2440 POKELE(4,2)-2-(X-1)*40,107
2450 POKELE(4,2)-2-(X-1)*40+54272-BA,10
2460 NEXT
2470 LE(4,1)=INT(RND(2)*31)+1628+BA
2480 LH(4,1)=1
2490 IFLE(4,1)>LE(4,2)+7THEN2520
2500 IFLE(4,1)<LE(4,2)-10THEN2520
2510 GOTO2470
2520 FORX=1TO4*LH(4,1)
2530 POKELE(4,1)-(X-1)*40,115
2540 POKELE(4,1)-(X-1)*40+54272-BA,10
2550 POKELE(4,1)-1-(X-1)*40,64
2560 POKELE(4,1)-1-(X-1)*40+54272-BA,10
2570 POKELE(4,1)-2-(X-1)*40,107
2580 POKELE(4,1)-2-(X-1)*40+54272-BA,10
2590 NEXT
2600 LA(5)=INT(RND(7)*4)+1
2610 IFLA(5)=1THEN2790
2620 LH(5,2)=INT(RND(6)*4)+1
2630 IFLH(5,2)>2THENLH(5,2)=2
2640 LE(5,2)=INT(RND(2)*31)+1788+BA
2650 IFLE(5,2)>LE(4,1)+5+160THEN2680
2660 IFLE(5,2)<LE(4,1)-7+160THEN2680
2670 GOTO2640
2680 IFLE(5,2)>LE(4,2)+5+160THEN2710
2690 IFLE(5,2)<LE(4,2)-7+160THEN2710
2700 GOTO2640
2710 FORX=1TO4*LH(5,2)
2720 POKELE(5,2)-(X-1)*40,115
2730 POKELE(5,2)-(X-1)*40+54272-BA,10
2740 POKELE(5,2)-1-(X-1)*40,64
2750 POKELE(5,2)-1-(X-1)*40+54272-BA,10
2760 POKELE(5,2)-2-(X-1)*40,107
2770 POKELE(5,2)-2-(X-1)*40+54272-BA,10
2780 NEXT
2790 REM
2800 LH(5,1)=INT(RND(6)*2)+1
2810 LE(5,1)=INT(RND(2)*31)+1788+BA
2820 IFLE(5,1)>LE(4,1)+3+160THEN2850
2830 IFLE(5,1)<LE(4,1)-3+160THEN2850
2840 GOTO2810
2850 IFLE(5,1)>LE(4,2)+3+160THEN2880
2860 IFLE(5,1)<LE(4,2)-3+160THEN2880
2870 GOTO2810
2880 IFLE(5,1)>LE(5,2)+8THEN2910
2890 IFLE(5,1)<LE(5,2)-7THEN2910
2900 GOTO2810
2910 FORX=1TO4*LH(5,1)
2920 POKELE(5,1)-(X-1)*40,115
2930 POKELE(5,1)-(X-1)*40+54272-BA,10
2940 POKELE(5,1)-1-(X-1)*40,64
2950 POKELE(5,1)-1-(X-1)*40+54272-BA,10
2960 POKELE(5,1)-2-(X-1)*40,107
2970 POKELE(5,1)-2-(X-1)*40+54272-BA,10
2980 NEXT
2990 LH(6,2)=1
3000 LA(6)=2
3010 IFLA(6)=1THEN3170
3020 LE(6,2)=INT(RND(2)*31)+1948+BA
3030 IFLE(6,2)>LE(5,1)+5+160THEN3060
3040 IFLE(6,2)<LE(5,1)-7+160THEN3060
3050 GOTO3020
3060 IFLE(6,2)>LE(5,2)+5+160THEN3090
3070 IFLE(6,2)<LE(5,2)-7+160THEN3090
3080 GOTO3020
3090 FORX=1TO4*LH(6,2)
3100 POKELE(6,2)-(X-1)*40,115
3110 POKELE(6,2)-(X-1)*40+54272-BA,10
3120 POKELE(6,2)-1-(X-1)*40,64
3130 POKELE(6,2)-1-(X-1)*40+54272-BA,10
3140 POKELE(6,2)-2-(X-1)*40,107
3150 POKELE(6,2)-2-(X-1)*40+54272-BA,10
3160 NEXT
3170 LH(6,1)=1
3180 LE(6,1)=INT(RND(2)*31)+1948+BA
3190 IFLE(6,1)>LE(6,2)+8THEN3220
3200 IFLE(6,1)<LE(6,2)-7THEN3220
3210 GOTO3180
3220 FORX=1TO4*LH(6,1)
3230 POKELE(6,1)-(X-1)*40,115

```



```

3240 POKELE(6,1)-(X-1)*40+54272-BA,10
3250 POKELE(6,1)-1-(X-1)*40,64
3260 POKELE(6,1)-1-(X-1)*40+54272-BA,10
3270 POKELE(6,1)-2-(X-1)*40,107
3280 POKELE(6,1)-2-(X-1)*40+54272-BA,10
3290 NEXT
3300 RETURN
3310 REM SCHAEETZE VERTEILEN
3320 AZ=0
3330 FORX=0T09
3340 PS=INT(RND(8)*37)+2
3350 ZE=INT(RND(4)*6)+1
3360 IFPEEK(1104+BA+PS+(ZE-1)*160)=32THEN3380
3370 GOTO3340
3380 IFPEEK(1104+BA+PS-1+(ZE-1)*160)=160THEN3340
3390 IFPEEK(1104+BA+PS+1+(ZE-1)*160)=160THEN3340
3400 POKE(1104+BA+PS+(ZE-1)*160),WE
3410 POKE(1104+PS+(ZE-1)*160+54272),13
3420 AZ=AZ+1
3430 NEXTX
3440 RETURN
3450 REM MP DATA ZEILEN
3460 DATA 160, 0, 162, 0, 173, 194
3470 DATA 192, 133, 251, 173, 195, 192
3480 DATA 133, 252, 169, 13, 145, 251
3490 DATA 230, 251, 240, 3, 76, 27
3500 DATA 192, 230, 252, 165, 252, 201
3510 DATA 219, 240, 3, 76, 14, 192
3520 DATA 165, 251, 201, 255, 240, 3
3530 DATA 76, 14, 192, 234, 169, 0
3540 DATA 133, 251, 169, 132, 133, 252
3550 DATA 160, 0, 32, 181, 192, 169, -2
, "3460 - 3550", 9253
3560 DATA 160, 133, 251, 169, 132, 133
3570 DATA 252, 160, 0, 32, 181, 192
3580 DATA 169, 64, 133, 251, 169, 133
3590 DATA 133, 252, 160, 0, 32, 181
3600 DATA 192, 169, 224, 133, 251, 169
3610 DATA 133, 133, 252, 160, 0, 32
3620 DATA 181, 192, 169, 128, 133, 251
3630 DATA 169, 134, 133, 252, 160, 0
3640 DATA 32, 181, 192, 169, 32, 133
3650 DATA 251, 169, 135, 133, 252, 160, -2
, "3560 - 3650", 9059
3660 DATA 0, 32, 181, 192, 169, 192
3670 DATA 133, 251, 169, 135, 133, 252
3680 DATA 160, 0, 32, 181, 192, 162
3690 DATA 0, 169, 0, 133, 251, 169
3700 DATA 132, 133, 252, 160, 39, 169
3710 DATA 160, 145, 251, 200, 145, 251
3720 DATA 232, 224, 24, 240, 19, 169
3730 DATA 40, 24, 101, 251, 176, 5
3740 DATA 133, 251, 76, 147, 192, 133
3750 DATA 251, 230, 252, 76, 147, 192
3760 DATA 96, 169, 160, 145, 251, 200
3770 DATA 192, 40, 240, 3, 76, 181
3780 DATA 192, 96, 00, 216
3790 DATA -2, "3660 - 3790", 11165, -1
3800 DATA 173, 159, 207, 201, 170, 240
3810 DATA 3, 32, 19, 200, 169, 255
3820 DATA 141, 2, 220, 165, 203, 201
3830 DATA 41, 208, 5, 169, 33, 76
3840 DATA 56, 196, 201, 44, 208, 5
3850 DATA 169, 36, 76, 56, 196, 201
3860 DATA 42, 208, 5, 169, 34, 76
3870 DATA 56, 196, 201, 50, 208, 5
3880 DATA 169, 37, 76, 56, 196, 32
3890 DATA 158, 200, 162, 254, 142, 192, -2
, "3800 - 3890", 7658
3900 DATA 207, 162, 1, 160, 0, 140
3910 DATA 160, 207, 142, 176, 207, 153
3920 DATA 208, 207, 32, 1, 199, 144
3930 DATA 52, 32, 236, 196, 169, 17
3940 DATA 141, 4, 212, 169, 16, 141
3950 DATA 4, 212, 32, 88, 200, 160
3960 DATA 41, 173, 246, 207, 133, 253
3970 DATA 173, 247, 207, 133, 254, 177
3980 DATA 253, 205, 158, 207, 240, 8
3990 DATA 169, 0, 141, 157, 207, 76, -2
, "3900 - 3990", 8650
4000 DATA 131, 196, 169, 32, 145, 253
4010 DATA 169, 1, 141, 157, 207, 160
4020 DATA 2, 140, 160, 207, 162, 253
4030 DATA 142, 192, 207, 162, 2, 142
4040 DATA 176, 207, 32, 22, 198, 32
4050 DATA 236, 196, 160, 1, 32, 72
4060 DATA 200, 160, 4, 140, 160, 207
4070 DATA 162, 251, 142, 192, 207, 162
4080 DATA 4, 142, 176, 207, 32, 22
4090 DATA 198, 32, 236, 196, 160, 2, -2
, "4000 - 4090", 8288
4100 DATA 32, 72, 200, 160, 6, 140

```

```

4110 DATA 160, 207, 162, 247, 142, 192
4120 DATA 207, 162, 8, 142, 176, 207
4130 DATA 32, 22, 198, 32, 236, 196
4140 DATA 160, 3, 32, 72, 200, 160
4150 DATA 8, 140, 160, 207, 162, 239
4160 DATA 142, 192, 207, 162, 16, 142
4170 DATA 176, 207, 32, 22, 198, 32
4180 DATA 236, 196, 160, 4, 32, 72
4190 DATA 200, 96, 185, 208, 207, 153, -2
, "4100 - 4190", 8156
4200 DATA 224, 207, 201, 33, 240, 14
4210 DATA 201, 36, 240, 13, 201, 37
4220 DATA 240, 12, 201, 34, 240, 11
4230 DATA 24, 96, 76, 16, 197, 76
4240 DATA 64, 197, 76, 112, 197, 76
4250 DATA 160, 197, 185, 246, 207, 56
4260 DATA 233, 40, 144, 10, 133, 253
4270 DATA 185, 247, 207, 133, 254, 76
4280 DATA 44, 197, 133, 253, 185, 247
4290 DATA 207, 56, 233, 1, 133, 254, -2, "4200 - 4290", 8499
4300 DATA 165, 253, 153, 246, 207, 165
4310 DATA 254, 153, 247, 207, 185, 208
4320 DATA 207, 153, 224, 207, 32, 208
4330 DATA 197, 96, 185, 246, 207, 24
4340 DATA 105, 40, 176, 10, 133, 253
4350 DATA 185, 247, 207, 133, 254, 76
4360 DATA 92, 197, 133, 253, 185, 247
4370 DATA 207, 24, 105, 1, 133, 254
4380 DATA 165, 253, 153, 246, 207, 165
4390 DATA 254, 153, 247, 207, 185, 208, -2
, "4300 - 4390", 10520
4400 DATA 207, 153, 224, 207, 32, 218
4410 DATA 197, 96, 185, 246, 207, 24
4420 DATA 105, 1, 176, 10, 133, 253
4430 DATA 185, 247, 207, 133, 254, 76
4440 DATA 140, 197, 133, 253, 185, 247
4450 DATA 207, 24, 105, 1, 133, 254
4460 DATA 165, 253, 153, 246, 207, 165
4470 DATA 254, 153, 247, 207, 185, 208
4480 DATA 207, 153, 224, 207, 32, 228
4490 DATA 197, 96, 185, 246, 207, 56, -2, "4400 - 4490", 10134
4500 DATA 233, 1, 144, 10, 133, 253
4510 DATA 185, 247, 207, 133, 254, 76
4520 DATA 188, 197, 133, 253, 185, 247
4530 DATA 207, 56, 233, 1, 133, 254
4540 DATA 165, 253, 153, 246, 207, 165
4550 DATA 254, 153, 247, 207, 185, 208
4560 DATA 207, 153, 224, 207, 32, 253
4570 DATA 197, 96, 185, 1, 208, 56
4580 DATA 233, 8, 153, 1, 208, 96
4590 DATA 185, 1, 208, 24, 105, 8, -2, "4500 - 4590", 9453
4600 DATA 153, 1, 208, 96, 185, 0
4610 DATA 208, 24, 105, 8, 176, 4
4620 DATA 153, 0, 208, 96, 153, 0
4630 DATA 208, 173, 16, 208, 13, 176
4640 DATA 207, 141, 16, 208, 96, 185
4650 DATA 0, 208, 56, 233, 8, 144
4660 DATA 4, 153, 0, 208, 96, 153
4670 DATA 0, 208, 173, 16, 208, 45
4680 DATA 192, 207, 141, 16, 208, 96
4690 DATA 185, 224, 207, 201, 33, 208, -2, "4600 - 4690", 7254
4700 DATA 3, 76, 189, 198, 201, 36
4710 DATA 208, 3, 76, 189, 198, 192
4720 DATA 2, 208, 3, 76, 149, 198
4730 DATA 192, 6, 208, 3, 76, 149
4740 DATA 198, 173, 27, 212, 56, 233
4750 DATA 128, 144, 5, 169, 33, 76
4760 DATA 68, 198, 169, 36, 153, 208
4770 DATA 207, 32, 1, 199, 144, 3
4780 DATA 76, 255, 198, 185, 224, 207
4790 DATA 153, 208, 207, 32, 1, 199, -2, "4700 - 4790", 7654
4800 DATA 144, 3, 76, 255, 198, 201
4810 DATA 37, 208, 11, 169, 34, 153
4820 DATA 208, 207, 32, 1, 199, 76
4830 DATA 255, 198, 201, 34, 208, 11
4840 DATA 169, 37, 153, 208, 207, 32
4850 DATA 1, 199, 76, 255, 198, 201
4860 DATA 33, 208, 11, 169, 36, 153
4870 DATA 208, 207, 32, 1, 199, 76
4880 DATA 255, 198, 169, 33, 153, 208
4890 DATA 207, 32, 1, 199, 76, 255, -2, "4800 - 4890", 7972
4900 DATA 198, 173, 247, 207, 56, 249
4910 DATA 247, 207, 144, 17, 240, 3
4920 DATA 76, 182, 198, 173, 246, 207
4930 DATA 56, 249, 246, 207, 144, 3
4940 DATA 76, 182, 198, 234, 234, 169
4950 DATA 33, 76, 68, 198, 234, 234
4960 DATA 169, 36, 76, 68, 198, 185
4970 DATA 224, 207, 153, 208, 207, 32
4980 DATA 1, 199, 144, 3, 76, 255
4990 DATA 198, 173, 27, 212, 56, 233, -2, "4900 - 4990", 9249
5000 DATA 128, 144, 8, 169, 37, 153
5010 DATA 208, 207, 76, 224, 198, 169
5020 DATA 34, 153, 208, 207, 32, 1

```

Listing »Schatzsucher«  
(Fortsetzung)



5030 DATA 199, 144, 3, 76, 255, 198  
5040 DATA 201, 37, 208, 11, 169, 34  
5050 DATA 153, 208, 207, 32, 1, 199  
5060 DATA 76, 255, 198, 169, 37, 153  
5070 DATA 208, 207, 32, 1, 199, 56  
5080 DATA 96, 185, 208, 207, 201, 33  
5090 DATA 240, 14, 201, 36, 240, 13, -2, "5000 - 5090", 7954  
5100 DATA 201, 37, 240, 12, 201, 34  
5110 DATA 240, 11, 24, 96, 76, 153  
5120 DATA 199, 76, 206, 199, 76, 92  
5130 DATA 199, 185, 246, 207, 56, 233  
5140 DATA 1, 144, 10, 133, 251, 185  
5150 DATA 247, 207, 133, 252, 76, 59  
5160 DATA 199, 133, 251, 185, 247, 207  
5170 DATA 56, 233, 1, 133, 252, 140  
5180 DATA 18, 201, 160, 0, 177, 251  
5190 DATA 201, 160, 240, 19, 160, 40, -2, "5100 - 5190", 8659  
5200 DATA 177, 251, 201, 160, 240, 11  
5210 DATA 160, 80, 177, 251, 201, 160  
5220 DATA 240, 3, 76, 3, 200, 76  
5230 DATA 11, 200, 185, 246, 207, 24  
5240 DATA 105, 1, 176, 10, 133, 251  
5250 DATA 185, 247, 207, 133, 252, 76  
5260 DATA 120, 199, 133, 251, 185, 247  
5270 DATA 207, 24, 105, 1, 133, 252  
5280 DATA 140, 18, 201, 160, 2, 177  
5290 DATA 251, 201, 160, 240, 19, 160, -2, "5200 - 5290", 8900  
5300 DATA 42, 177, 251, 201, 160, 240  
5310 DATA 11, 160, 82, 177, 251, 201  
5320 DATA 160, 240, 3, 76, 3, 200  
5330 DATA 76, 11, 200, 185, 246, 207  
5340 DATA 56, 233, 40, 144, 10, 133  
5350 DATA 251, 185, 247, 207, 133, 252  
5360 DATA 76, 181, 199, 133, 251, 185  
5370 DATA 247, 207, 56, 233, 1, 133  
5380 DATA 252, 140, 18, 201, 160, 0  
5390 DATA 177, 251, 201, 160, 240, 11, -2, "5300 - 5390", 9162  
5400 DATA 200, 192, 3, 240, 3, 76  
5410 DATA 186, 199, 76, 3, 200, 76  
5420 DATA 11, 200, 185, 246, 207, 24  
5430 DATA 105, 40, 176, 10, 133, 251  
5440 DATA 185, 247, 207, 133, 252, 76  
5450 DATA 234, 199, 133, 251, 185, 247  
5460 DATA 207, 24, 105, 1, 133, 252  
5470 DATA 140, 18, 201, 160, 80, 177  
5480 DATA 251, 201, 160, 240, 11, 200  
5490 DATA 192, 83, 240, 3, 76, 239, -2, "5400 - 5490", 8783  
5500 DATA 199, 76, 3, 200, 76, 11  
5510 DATA 200, 172, 18, 201, 185, 208  
5520 DATA 207, 56, 96, 172, 18, 201  
5530 DATA 185, 208, 207, 24, 96, 169  
5540 DATA 170, 141, 159, 207, 160, 2  
5550 DATA 169, 37, 153, 224, 207, 160  
5560 DATA 6, 153, 224, 207, 169, 34  
5570 DATA 160, 4, 153, 224, 207, 160  
5580 DATA 8, 153, 224, 207, 169, 255  
5590 DATA 141, 14, 212, 141, 15, 212, -2, "5500 - 5590", 8427  
5600 DATA 169, 128, 141, 18, 212, 169  
5610 DATA 15, 141, 24, 212, 169, 0  
5620 DATA 141, 157, 207, 96, 185, 248  
5630 DATA 135, 201, 15, 208, 2, 169  
5640 DATA 12, 24, 105, 1, 153, 248  
5650 DATA 135, 96, 185, 224, 207, 133  
5660 DATA 253, 201, 34, 240, 42, 201  
5670 DATA 37, 240, 19, 173, 248, 135  
5680 DATA 201, 251, 240, 6, 169, 251  
5690 DATA 141, 248, 135, 96, 169, 252, -2, "5600 - 5690", 8665  
5700 DATA 141, 248, 135, 96, 173, 248  
5710 DATA 135, 201, 247, 240, 6, 169  
5720 DATA 247, 141, 248, 135, 96, 169  
5730 DATA 248, 141, 248, 135, 96, 173  
5740 DATA 248, 135, 201, 249, 240, 6  
5750 DATA 169, 249, 141, 248, 135, 96  
5760 DATA 169, 250, 141, 248, 135, 96  
5770 DATA 169, 224, 141, 2, 220, 173  
5780 DATA 0, 220, 41, 1, 208, 5  
5790 DATA 169, 33, 76, 0, 201, 173, -2, "5700 - 5790", 9326  
5800 DATA 0, 220, 41, 2, 208, 5  
5810 DATA 169, 36, 76, 0, 201, 173  
5820 DATA 0, 220, 41, 4, 208, 5  
5830 DATA 169, 34, 76, 0, 201, 173  
5840 DATA 0, 220, 41, 8, 208, 5  
5850 DATA 169, 37, 76, 0, 201, 173  
5860 DATA 1, 220, 41, 1, 208, 5  
5870 DATA 169, 33, 76, 0, 201, 173  
5880 DATA 1, 220, 41, 2, 208, 5  
5890 DATA 169, 36, 76, 0, 201, 173, -2, "5800 - 5890", 5658  
5900 DATA 1, 220, 41, 4, 208, 5  
5910 DATA 169, 34, 76, 0, 201, 173  
5920 DATA 1, 220, 41, 8, 208, 14  
5930 DATA 169, 37, 141, 18, 201, 169  
5940 DATA 255, 141, 2, 220, 173, 18  
5950 DATA 201, 96, 169, 255, 141, 2  
5960 DATA 220, 96,

Listing »Schatzsucher«  
(Fortsetzung)

5970 DATA -2, "5900 - 5970", 4346, -1  
5980 REM MANN STEHEND RECHTS  
5990 DATA 000,060,000  
6000 DATA 000,255,000  
6010 DATA 000,020,000  
6020 DATA 000,021,000  
6030 DATA 000,020,000  
6040 DATA 000,020,000  
6050 DATA 000,170,000  
6060 DATA 002,170,128  
6070 DATA 010,040,160  
6080 DATA 008,040,036  
6090 DATA 004,040,000  
6100 DATA 000,040,000  
6110 DATA 000,060,000  
6120 DATA 000,060,000  
6130 DATA 000,012,000  
6140 DATA 000,012,000  
6150 DATA 000,012,000  
6160 DATA 000,012,000  
6170 DATA 000,012,000  
6180 DATA 000,008,000  
6190 DATA 000,010,000  
6200 REM MANN GEHEND RECHTS  
6210 DATA 000,060,000  
6220 DATA 000,255,000  
6230 DATA 000,020,000  
6240 DATA 000,021,000  
6250 DATA 000,020,000  
6260 DATA 000,020,000  
6270 DATA 000,042,000  
6280 DATA 000,042,160  
6290 DATA 000,040,164  
6300 DATA 000,040,000  
6310 DATA 000,040,000  
6320 DATA 000,040,000  
6330 DATA 000,040,000  
6340 DATA 000,060,000  
6350 DATA 000,063,000  
6360 DATA 000,051,192  
6370 DATA 000,048,192  
6380 DATA 000,048,192  
6390 DATA 000,048,128  
6400 DATA 000,032,160  
6410 DATA 000,040,000  
6420 REM MANN STEHEND LINKS  
6430 DATA 000,060,000  
6440 DATA 000,255,000  
6450 DATA 000,020,000  
6460 DATA 000,084,000  
6470 DATA 000,020,000  
6480 DATA 000,020,000  
6490 DATA 000,170,000  
6500 DATA 002,170,128  
6510 DATA 010,040,160  
6520 DATA 024,040,032  
6530 DATA 000,040,016  
6540 DATA 000,040,000  
6550 DATA 000,040,000  
6560 DATA 000,060,000  
6570 DATA 000,060,000  
6580 DATA 000,048,000  
6590 DATA 000,048,000  
6600 DATA 000,048,000  
6610 DATA 000,048,000  
6620 DATA 000,032,000  
6630 DATA 000,160,000  
6640 REM MANN GEHEND LINKS  
6650 DATA 000,060,000  
6660 DATA 000,255,000  
6670 DATA 000,020,000  
6680 DATA 000,084,000  
6690 DATA 000,020,000  
6700 DATA 000,020,000  
6710 DATA 000,168,000  
6720 DATA 010,168,000  
6730 DATA 026,040,000  
6740 DATA 000,040,000  
6750 DATA 000,040,000  
6760 DATA 000,040,000  
6770 DATA 000,040,000  
6780 DATA 000,060,000  
6790 DATA 000,252,000  
6800 DATA 003,216,000  
6810 DATA 003,012,000  
6820 DATA 003,012,000  
6830 DATA 002,012,000  
6840 DATA 010,008,000  
6850 DATA 000,040,000  
6860 REM MANN STEIGEND RECHTS  
6870 DATA 000,060,000  
6880 DATA 000,255,016  
6890 DATA 000,020,032  
6900 DATA 000,020,032

Das Listing  
wird auf  
Seite 92  
vorgesetzt

